

## RECOMENDAÇÕES IMPORTANTES

### IMPORTANTE LER COM ATENÇÃO E GUARDAR PARA EVENTUAIS CONSULTAS

-Este carrinho é destinado para crianças a partir de 0 meses com peso até 15kg;

**ATENÇÃO:** Nunca deixe a criança sozinha sem a supervisão de um adulto;

**ATENÇÃO:** Assegure-se de que todos os dispositivos de travamento estejam acionados antes do uso;

**ATENÇÃO:** Não adicione um colchão com espessura maior que 30mm;

**ATENÇÃO:** Utilize sempre o cinto de segurança;

-O freio de estacionamento deve ser acionado durante o carregamento e descarregamento de crianças;

**ATENÇÃO:** Este carrinho deve ser utilizado somente para o número de crianças para o qual foi projetado;

**ATENÇÃO:** Não pendure nenhum peso na alça do carrinho;

**ATENÇÃO:** Não podem ser utilizados acessórios

não aprovados pelo fabricante;

**ATENÇÃO:** Sempre utilize a tira entrepernas em combinação com o cinto abdominal;

**ATENÇÃO:** Verificar se os dispositivos de fixação do cesto para bebês ou da unidade de assento estão corretamente encaixados antes de uso;

**ADVERTÊNCIA:** Este produto não pode ser utilizado para correr ou patinar;

## RECOMENDAÇÕES GERAIS

-Este carrinho é compatível somente com o dispositivo de retenção Cocoon ref.8181;

-O uso desse carrinho por crianças com peso acima do recomendado pode acarretar danos a sua estrutura e comprometer sua segurança;

-Nunca permita que duas crianças utilizem simultaneamente o carrinho;

-Nunca use o carrinho em escadas ou escadas rolantes;

-Não permita que crianças utilizem o carrinho como brinquedo ou pendurar-se nele;

-Nunca realize ajustes e regulagens com a criança dentro do carrinho ou do dispositivo de retenção;

- Não coloque mais de 2kg no cesto porta objeto, pois isto acarreta instabilidade no carrinho;

-Inspeção periodicamente as condições mecânicas do carrinho;

-Guarde o carrinho com rodas travadas e a trava de segurança acionada;

**ATENÇÃO:** Para evitar perigo de asfixia, manter este saco plástico longe do alcance das crianças.

## CUIDADOS ESPECIAIS DE LIMPEZA E CONSERVAÇÃO

### Para tecidos de poliéster:

- Não lavar com cloro;
- Não lavar a seco;
- Temperatura de lavagem 50°C;
- Secar à sombra;
- Não deve ser submetida a altas temperaturas de lavagem ou de ferro, passar a no máximo 110°C;
- Não deve ser passado com ferro a vapor

### Para emborrachado:

- Não lavar na máquina;
- Não torcer;
- Não escovar;
- Limpar com tecido de algodão umedecido com água e sabão de coco neutro. Em seguida, limpar com tecido umedecido somente com água;
- Enxugar com tecido de algodão seco;
- Secar à sombra, sem contato com qualquer outro material seco ou úmido;
- Não utilizar solventes ou óleos em geral.

### Limpeza da estrutura:

- Não usar detergentes ou qualquer outro produto químico;
- O carrinho deve ser bem lavado, principalmente após o uso na praia;
- Usar água corrente e secar com pano limpo, deixando a estrutura aberta até que esteja completamente seca
- Para limpar as rodas, remova-as efetuando a limpeza com água corrente. Secar com tecido macio e seco e verificar se não ficou linha ou pelo do tecido. O acúmulo de sujeiras nas rodas impede o seu funcionamento podendo vir a trava-las.

### Instruções de conservação:

- Sujeira pode entupir os poros do tecido, acumulando dentro da peça;
- Ventilar as peças;
- Deixar secar em posição plana

### Estrutura:

- Lubrifique periodicamente as rodas e as partes metálicas, verificando também se não há parafusos soltos ou peças danificadas;
- Para a segurança do bebê, troque-as ou repare-as, caso seja necessário

Via Prefeito Jurandyr Paixão, 700  
CEP 13481-149 • Limeira • SP • Brasil  
Caixa Postal 184 • www.galzerano.com.br  
Fone: (19) 3404.3030  
SAC 0800.7730330  
email - sac@galzerano.com.br



Revisão 06 - Maio/2020

## CERTIFICADO DE GARANTIA

A Galzerano garante o funcionamento desse produto contra falhas ou defeitos de fabricação pelo prazo de 1 ano (doze meses), já incluído o período de garantia legal de noventa (90) dias, contado a partir da emissão da nota fiscal de compra. A manutenção ou reparo gratuito do produto, referente a falha ou defeito de fabricação, deverá ser realizada por uma assistência técnica autorizada da Galzerano, conforme relação de assistência disponibilizada no site da empresa [www.galzerano.com.br](http://www.galzerano.com.br), mediante apresentação da nota fiscal do produto.

Nenhum serviço poderá ser efetuado por Assistência Técnica que não seja autorizada Galzerano. A Galzerano durante o período de garantia se responsabiliza pelo custo de mão de obra e peças necessárias para que o produto fique em perfeitas condições de uso, desde que o defeito apresentado seja comprovado pela Assistência Técnica Autorizada.

A Galzerano não se responsabiliza pelo transporte ou deslocamento do produto até o local da assistência técnica autorizada. A troca do produto ocorrerá somente em caso de defeito de fabricação que impossibilite a manutenção. A Galzerano reserva-se o direito de decidir os casos em que o produto será trocado, isentando-se de quaisquer responsabilidades e outras obrigações não previstas. A partir do término da garantia qualquer peça ou assistência prestada será cobrada.

### NÃO ABRANGE A GARANTIA:

- Substituição de peças que sofreram desgaste natural ou mau uso;
- Peças/componentes e acessórios danificados devido a utilização não conforme o manual de instruções que acompanha o produto;
- Defeitos devido a exposição de produtos a locais impróprios, como umidade, sem os devidos cuidados de manutenção e conservação conforme orientação no manual de instruções do produto;
- Prestação de serviços de montagem do produto, limpeza, lavagem, regulagem, lubrificação e alinhamento por parte da Galzerano ou da rede de Assistência Técnica autorizada.

### RELAÇÃO DE ASSISTÊNCIA TÉCNICA DISPONÍVEL NO SITE.



Carrinho Milano Reversível II Ref. 1016

## COMPONENTES



## 01 - INSTRUÇÕES DE MONTAGEM



Solte a trava de fechamento (18) (fig. 1 e 2). Com as mãos, segure o cabo (1) e levante-o até que o carrinho trave na posição "em pé" (fig. 3, 4 e 5). Para instalar o conjunto de rodas dianteiras (11), instale-a em cada perna dianteira até que trave em posição (fig. 6). Para instalar o conjunto de rodas traseiras (14) retire as ponteiros da ponta do tubo metálico das pernas traseiras (fig. 7) vire o carrinho de traseiros (15) fiquem voltados para fora do carrinho quando o conjunto de rodas for montado (fig. 9). Encaixe o conjunto de rodas traseiras nas pernas traseiras da estrutura (fig. 8). Empurre gentilmente até ouvir um "click" em cada lado, indicando que o conjunto de rodas encontra-se travado. Certifique-se que o conjunto de rodas traseiras esteja adequadamente encaixada, em ambos os lados antes de prosseguir. Para encaixar a bandeja (8) trave as presilhas laterais ao tubo metálico (fig. 10 e 11). Acione a trava de segurança (13) na lateral do carrinho (fig. 12). **IMPORTANTE:** Antes de colocar a criança no carrinho, certifique que todos os acessórios estejam devidamente instalados.

**ATENÇÃO:** Assegure-se de que todos os dispositivos de travamento estejam acionados antes do uso.

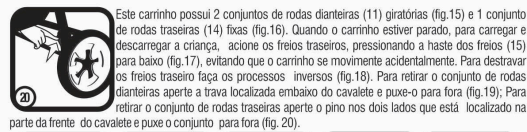
## 02 - INSTRUÇÕES DE USO



**ATENÇÃO:** Sempre utilize a tira entrepernas em combinação com o cinto abdominal.



Para utilizar a função dupla face do acolchoado, solte as presilhas do fecho do cinto de segurança, apertando o botão vermelho do centro do fecho (fig. 32 e 33); Retire a tira vertical do cinto de segurança deslizando-a da lingueta da fivela (fig. 34) em ambos os lados; Passe a tira vertical do cinto de segurança, juntamente com os protetores de ombros pela casa do acolchoado em ambos os lados (fig. 35); Retire o entrepernas, passando o corpo do fecho de segurança pela casa do acolchoado (fig. 36). O acolchoado já encontra-se solto, podendo assim puxá-lo e reverter o seu lado (fig. 37).



Para fechar o carrinho, retorne o encosto à posição "deitado" (fig. 21); solte a trava de segurança (13) lateral (fig. 22); retire a bandeja do bebê (fig. 23); recolha a capota (fig. 24) e solte as travas plásticas (7), puxando-as para cima (fig. 25 e 26). O carrinho se fechará automaticamente (fig. 27). Encaixe a trava de fechamento (18) (fig. 28). Este carrinho possui cabo reversível. Para reverter o cabo, puxe com os dedos para cima o puxador de reversão do cabo (19), localizado abaixo do cabo (fig. 29) e empurre-o para frente do carrinho até ouvir um "click" (fig. 30). Certifique-se que esteja travado (fig. 31).

Para voltar-lo à posição traseira, repita o processo em ordem inversa.



Para colocar o acolchoado no cesto (carrinho), repetir as operações na ordem inversa.

## 03 - INSTALAÇÃO DO DISPOSITIVO DE RETENÇÃO (CADEIRA DE CARRO) NO CARRINHO

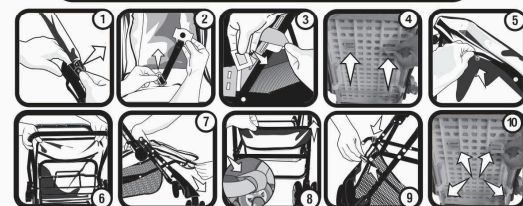
O DISPOSITIVO DE RETENÇÃO SOMENTE DEVE SER USADO ACOPLADO AO CARRINHO POR CRIANÇAS DE ATÉ 6 MESES E COM PESO DE ATÉ 9KG.



Para instalar o dispositivo de retenção, levante o encosto e trave-o na posição 2, conforme (fig. 2); Recolha a capota (fig. 3); Encaixe o conjunto de adaptador em cada lateral plástica do carrinho, observando para que fique posicionado (fig. 4 e 5). Certifique-se que ambos os adaptadores encontram-se firmemente travados antes de prosseguir. Para retirar o conjunto de adaptador, puxe a alça lateral em cada adaptador e retire-os puxando para cima (fig. 6).

Para instalar o dispositivo de retenção no carrinho encaixe-o dentro do carrinho (fig. 7), encaixando a curvatura traseira da base do dispositivo de retenção sobre a bandeja do carrinho (fig. 8). Verifique o conjunto de adaptador está firmemente instalado no carrinho. Encaixe o botão do adaptador à abertura lateral do dispositivo de retenção (fig. 9). Execute o mesmo procedimento do outro lado. Certifique-se que o dispositivo de retenção encontra-se travado. Para retirar o dispositivo de retenção, aperte o botão do adaptador localizado na lateral (fig. 10) em ambos os lados, e remova-o puxando para cima (fig. 11).

## 04 - INSTRUÇÕES PARA RETIRAR O TECIDO



Para retirar o tecido do carrinho, reverta o cabo (veja o quadro 2, fig. 27) e retire a bandeja (veja o quadro 2, fig. 21). Retire a capota, desalojando a presilha plástica (5) encaixada ao tubo de ambos os lados (fig. 1); Retire o entrepernas, desencaixando a trava do entrepernas (fivela) localizada abaixo do assento do cesto, passando-a de baixo para cima pela casa do tecido e do acolchoado (fig. 2). Desprenda o cinto de segurança que se encontra preso atrás do encosto plástico do cesto, passando a trava (peça plástica) pelas casas do encosto plástico (6) até soltar-se da estrutura metálica (fig. 3 e 4). Para retirar o tecido (cesto) do carrinho, desabote as laterais do tecido do cesto (fig. 5); puxe o tecido para cima para desencaiar do apoio do pano (4) (fig. 6); puxe tecido para frente e para baixo, pela extremidade do assento para desencaiar da peça plástica do assento (9) (fig. 7).

Retire o "porta-objetos" puxando para cima a parte de trás do tecido e abrindo os velcros, em ambos os lados, até que saia do tubo metálico (fig. 8); desencaiar a alça de fita da peça plástica do assento, soltando totalmente o cesto (fig. 9). Para colocar o tecido na estrutura metálica, repetir as operações na ordem inversa. Certifique-se que todas as operações para colocação do tecido foram realizadas com sucesso e que as travas plásticas (peças plásticas) do cinto de segurança estão travadas no encosto plástico do carrinho (fig. 10).