

Fale com a Consul

Dúvidas de instalação e funcionamento, reclamações ou sugestões, acesse <https://consul.custhelp.com/> ou ligue para: Capitais e regiões metropolitanas: 3003-0777 Demais localidades: 0800 970 0777



Comece por aqui. Se você quer tirar o máximo proveito da tecnologia contida neste produto, leia o Guia Rápido por completo.

INSTALE A LAVADORA

Realize a instalação seguindo as instruções do Manual do Produto que vem dentro da Lavadora. Garanta que o produto esteja nivelado para o seu correto funcionamento. Caso o gabinete da lavadora apresente filme protetivo, você pode retirá-lo. O filme protetivo não impacta na funcionalidade do produto.

ABASTEÇA SUA LAVADORA COM ROUPAS

Verifique nas etiquetas das roupas se elas podem ser lavadas na máquina. Não lave tecidos impermeáveis na Lavadora. Coloque as roupas abertas no cesto, distribuindo-as de maneira uniforme ao redor do agitador. A régua que se encontra dentro do cesto da Lavadora indica o nível de água, o mesmo nível que deve ser considerado no copo dosador para a quantidade ideal de sabão em pó.

ABASTEÇA SUA LAVADORA COM INSUMOS

ABASTEÇA O DISPENSER LIMPA FÁCIL

O Dispenser Limpa Fácil é um dispenser fixo que armazena em 2 compartimentos os produtos de limpeza e os distribui automaticamente durante as etapas de lavagem. Para usar basta abastecê-los conforme as instruções abaixo.

COMPARTIMENTO DE SABÃO: A



- Para abastecer o compartimento de sabão em pó, utilize o copo dosador que acompanha a sua lavadora;
- Dosagem Fácil:** Após colocar as roupas na lavadora, abasteça a quantidade de sabão em pó de acordo com o nível de água e nível de sujeira das roupas que serão selecionados no painel;
- Este compartimento deve ser abastecido apenas com sabão em pó e/ou alvejante em pó;
- Nunca coloque o sabão em pó direto sobre as roupas, pois isto poderá manchá-las;
- Caso queira utilizar sabão líquido, siga a recomendação que está na embalagem do fabricante de sabão. Nunca jogue o sabão diretamente nas roupas, pois isto poderá manchá-las.

- Sempre utilize o copo dosador para abastecer o compartimento de sabão em pó. A quantidade máxima de sabão que pode ser colocada neste compartimento é 240 ml (aproximadamente 170 g).

Classificação para o nível de sujeira:

- Pouco sujas:** Roupas que você usou apenas uma vez e não possuem manchas (ex.: roupas com suor).
- Sujas:** Roupas que você usou mais de uma vez e que não possuem manchas.
- Muito sujas:** roupas que você usou durante algum tempo ou com manchas (ex.: roupas de cama e banho).

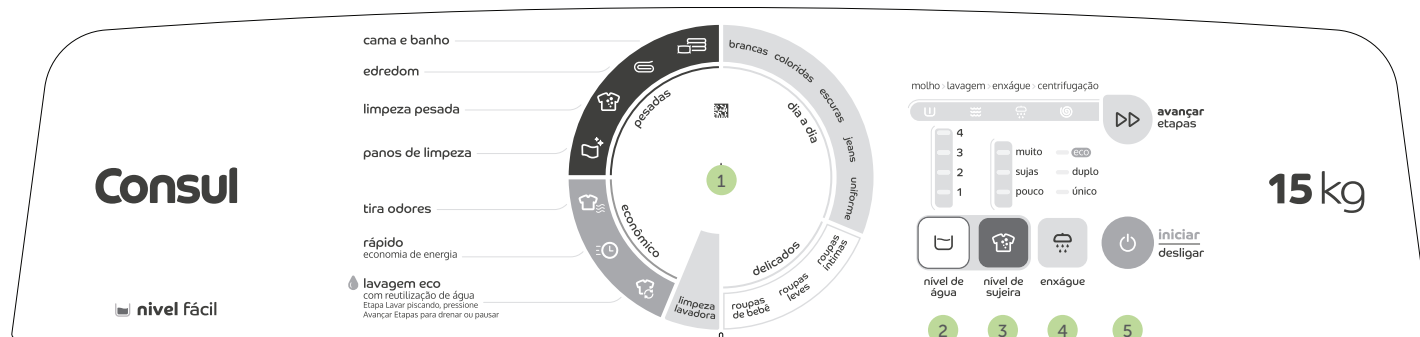
COMPARTIMENTO DE AMACIANTE: B

- O uso de amaciante é opcional;
- Alguns amaciantes são muito viscosos e podem deixar resíduo no compartimento. Neste caso, dilua-os com um pouco de água antes de usar;
- Não ultrapasse o nível máximo (MAX) do dispenser. Caso isso ocorra, o sifão pode dispensar o produto antes do tempo adequado, podendo manchar os tecidos;
- O nível máximo desse compartimento é indicado para nível 4 de água. Reduza a quantidade do produto para os outros níveis de água;
- Nunca coloque o amaciante direto sobre as roupas, pois isto poderá manchá-las. Sempre utilize o dispenser de amaciante.
- Não utilize amaciante no ciclo panos de limpeza, pois esse programa não aproveita o uso deste insumo.

COMPARTIMENTO DE TIRA MANCHAS LÍQUIDO:

- O uso de Tira manchas é opcional;
- O Tira manchas auxilia no branqueamento e remoção das manchas;
- Abasteça com Tira manchas líquido no recipiente indicado no contorno do cesto da Lavadora. Para evitar derramamento, utilize um recipiente com bico de despejo;
- Siga a quantidade recomendada pelo fabricante;
- Para o Tira manchas em pó utilize o compartimento de sabão e siga a quantidade recomendada pelo fabricante;
- Use água sanitária (alvejante clorado) somente para roupas brancas. Para tecidos coloridos, use Tira manchas especial sem cloro. Tira manchas clorado pode provocar desbotamento e/ou manchamento.

PROGEME A LAVADORA



1 Escolha o programa de lavagem mais adequado ao tipo das roupas;

2 Selecione o nível de água de acordo com a altura que as roupas atingiram na régua de nível do cesto;

3 Selecione o nível de sujeira das roupas.
Muito: para uma maior movimentação das roupas durante a lavagem, indicado para roupas com sujeiras mais difíceis de serem removidas.
Sujas: para movimentação normal das roupas durante a lavagem, isto é, menor movimentação.
Pouco: a agitação da Lavadora fica mais lenta para cuidar e lavar adequadamente os tecidos.

4 Se desejar, altere a quantidade e o tipo de enxágue:
 Os programas possuem o número de enxágues pré-definidos, mas se necessário você poderá acrescentar ou reduzir a quantidade de enxágues além de selecionar se deseja que seu enxágue seja **eco** ou **normal**.

- Enxágue único: 1 enxágue
- Enxágue duplo: 2 enxágues
- Enxágue único + Eco: 1 enxágue com 10% a menos de água
- Enxágue duplo + Eco: 2 enxágues com 10% a menos de água

5 Pressione a tecla **iniciar/desligar** para iniciar a lavagem.

IMPORTANTE

Durante a lavagem, caso a tampa for aberta e fechada é necessário pressionar o botão **iniciar/desligar** para que o produto continue a lavagem.

AVANÇAR ETAPAS

Para retirar ou adicionar etapas pressione a tecla **avançar etapas** até a etapa desejada.

IMPORTANTE

Durante a lavagem, o seletor de programas **1** permanece parado no programa escolhido. Você pode acompanhar a evolução da lavagem através das luzes indicadoras de etapas (ao lado da tecla **avançar etapas**).

PROGRAMA LAVAGEM ECONÔMICA COM REUTILIZAÇÃO DE ÁGUA

1 A luz da etapa de lavagem irá piscar indicando o momento de reutilizar a água.

2 Posicione a mangueira de saída onde deseja armazenar a água.

3 Pressione o **avançar etapas** para acionar ou interromper a drenagem.

4 Ao final da drenagem, a lavadora irá iniciar o enxágue automaticamente. Recoloque a mangueira no local de origem.

IMPORTANTE

Caso não reutilize a água, ela será drenada automaticamente após 35 minutos, continuando com o ciclo normalmente. Para cancelar o processo de reuso, pressione 2 vezes o botão **avançar etapas**, para iniciar a etapa enxágue.



PROGRAMAS DE LAVAGEM

Programa	O que tem no programa	Tempo do programa (horas)*
Cama e banho	Molho + Lavagem + Enxágue + Centrifugação	1:36
Edredom	Molho + Lavagem + Enxágue + Centrifugação	1:33
Limpeza pesada	Molho + Lavagem + Enxágue + Centrifugação	2:04
Panos de limpeza**	Lavagem + Enxágue + Centrifugação	2:27
Tira odores	Lavagem + Enxágue + Centrifugação	0:36
Rápido	Lavagem + Enxágue + Centrifugação	0:29
Lavagem eco	Lavagem + Enxágue + Centrifugação	0:46
Branças	Molho + Lavagem + Enxágue + Centrifugação	1:42
Coloridas	Lavagem + Enxágue + Centrifugação	0:51
Escuras	Lavagem + Enxágue + Centrifugação	0:43
Jeans	Molho + Lavagem + Enxágue + Centrifugação	1:21
Uniforme	Molho + Lavagem + Enxágue + Centrifugação	1:55
Roupas íntimas	Lavagem + Enxágue + Centrifugação	1:03
Roupas leves	Molho + Lavagem + Enxágue + Centrifugação	1:46
Roupas de bebê	Molho + Lavagem + Enxágue + Centrifugação	2:20
Limpeza da Lavadora***	Lavagem + Enxágue + Centrifugação	0:54

*Os tempos desta tabela são aproximados e **NÃO** consideram o tempo gasto com o enchimento e drenagem do produto, pois este tempo depende da instalação hidráulica de sua residência. Nos tempos apresentados foram considerados os programas conforme as configurações iniciais de cada programa.

Não utilize amaciante no ciclo panos de limpeza, pois esse programa não aproveita o uso deste insumo e pode apresentar níveis de água diferentes dos demais ciclos. *Este programa é específico para a limpeza da Lavadora e não deve ser usado para a lavagem de roupas.

INFORMAÇÕES IMPORTANTES DE FUNCIONAMENTO

SPRAY D'ÁGUA

Durante o enchimento, o jato de água é acionado para ajudar a molhar as roupas, melhorando o cuidado com os artigos.

IMPORTANTE

Após o término do enchimento, o spray d'água permanece escorrendo por alguns segundos para esvaziar seu sistema. Esta é uma característica normal do produto.

SISTEMA ANTI-DESBALANCEAMENTO

A sua Lavadora possui um sistema que identifica o desbalanceamento excessivo das roupas. Caso ocorra o desbalanceamento durante a centrifugação, a Lavadora entra em uma rotina especial que consiste em um novo enchimento e agitação para tentar acomodar as roupas novamente. Se mesmo depois da tentativa de ajuste, as roupas ainda estiverem desbalanceadas, a Lavadora interrompe a centrifugação.

Caso isto ocorra, pressione a tecla **iniciar/desligar**, abra a tampa e redistribua as roupas uniformemente ao redor do cesto.

Para centrifugar novamente, avance até a etapa de centrifugação e pressione a tecla **iniciar/desligar**.

CICLO EDREDOM

Ciclo Edredom: Antes de lavar o Edredom, verifique a indicação na etiqueta da peça permitindo a lavagem à máquina. É recomendado a lavagem apenas de Edredom Casal. Sempre utilize o nível 4 de água (configuração padrão) e utilize, no máximo, a quantidade de sabão em pó representada pela indicação de muito sujas no copo dosador, nível 3.

* Teste realizado com edredom dupla face casal 200 fios, tecido 100% algodão, enchimento 100% poliéster e dimensões 2,2 m x 2,4 m, 2,8 kg.

COMO LIMPAR A LAVADORA

⚠️ ADVERTÊNCIA



Risco de Choque Elétrico

Retire o plugue da tomada antes de efetuar qualquer manutenção do produto.

Recoloque todos os componentes antes de ligar o produto.

Não seguir estas instruções pode trazer risco de morte ou choque elétrico.

LIMPEZA INTERNA DA LAVADORA

A cada mês, faça a limpeza interna da Lavadora seguindo os 4 passos abaixo:

1. Certifique-se de que não exista nenhuma peça de roupa no interior da Lavadora;
2. Coloque 1/2 litro de alvejante (água sanitária) diretamente no cesto;
3. Selecione o programa Limpeza Lavadora;
4. Deixe a Lavadora realizar o programa completo de lavagem.

Caso necessário limpe o cesto com um pano úmido e detergente neutro.

FILTRO DE FIAPOS

A cada lavagem realize a limpeza do filtro de fiapos que se encontra dentro do agitador. Lave-o em água corrente e se necessário, faça uso de uma escova para auxiliar a limpeza.

DISPENSER LIMPA FÁCIL

1. Para realizar a limpeza do Dispenser Limpa Fácil de sua Lavadora, retire a moldura dos compartimentos e lave em água corrente. Para limpar o interior do compartimento utilize uma esponja ou pano macio.
2. Remova o sifão do compartimento de amaciante puxando-o. Lave com água corrente e uma esponja macia. Depois recoloque o sifão no compartimento.
3. Ao final recoloque a moldura.

IMPORTANTE

Ao final do ciclo é normal ter o acúmulo de água no dispenser, pois durante a centrifugação a água que está na parte superior do dispenser pode cair, permanecendo nele até a próxima lavagem. Esta característica não diminui a vida útil do produto.

LIMPEZA EXTERNA DA LAVADORA

Para não danificar e aumentar a vida útil da sua Lavadora:

- Limpe a tampa semanalmente, evitando acúmulo de resíduos. Nunca utilize limpa-vidros para não danificar o material utilizado na Lavadora;
- Use sabão neutro, aplicado com um pano macio. Nunca utilize álcool, removedores ou substâncias abrasivas, principalmente na tampa, pois poderá ocorrer uma reação química, danificando a Lavadora.

IMPORTANTE

Não utilize jatos de água ao limpar a sua Lavadora, para não danificar os componentes elétricos, o que pode acarretar em curto-circuito ou incêndio.

LIMPEZA DA TELA-FILTRO DA MANGUEIRA DE ENTRADA

Sujeiras da rede de água da residência podem se depositar na tela-filtro da mangueira de entrada ocasionando uma diminuição na velocidade e na quantidade de água que entra na Lavadora, fazendo com que ela demore para encher. Para limpar a tela-filtro da mangueira de entrada, desrosqueie a mangueira da torneira e utilize uma escova para limpar a tela.



IMPORTANTE

Mantenha a tela-filtro na mesma posição que veio de fábrica. Nessa posição, evita-se que impurezas presentes na água obstruam o filtro.

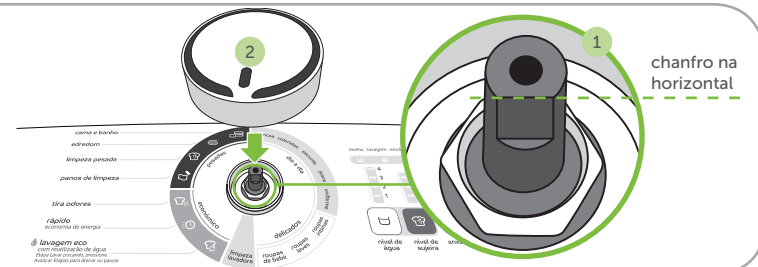
SOLUÇÃO DE DÚVIDAS

Dúvida	Possível causa	Solução
Painel piscando		
Luzes do nível 4 de água e centrifugação alternando com as luzes de lavagem e enxágue.	Sobretensão. Produto conectado a uma tensão superior à tensão nominal do produto.	Verifique se a tensão da tomada é compatível com a tensão da Lavadora.
Luzes do nível 4 de água e molho alternando com a de centrifugação.	Tempo de enchimento excedido.	Verifique se a pressão de água está de acordo com a pressão especificada no Manual do Produto.
Lavadora não solta água		
Lavadora não solta água.	Mangueira de saída de água está instalada acima de 1,20 m.	Reveja as informações de instalação e posicione a mangueira na altura adequada.
	Mangueira de saída de água dobrada.	Desobstrua a mangueira.
Entrada de água pulsada no enxágue.	Característica do enchimento do enxágue.	Durante o último enxágue, o enchimento acontece de forma alternada entre os dois compartimentos para ajudar o dispensamento do amaciante.
Barulho/estalo		
Lavadora trepidando.	Lavadora não está nivelada.	Nivele os pés da Lavadora.
Barulho intermitente antes de iniciar o enxágue e a centrifugação.	Barulho da eletrobomba de drenagem.	Antes do início do enxágue e da centrifugação a bomba retira a água da Lavadora gerando um barulho intermitente característico e normal do produto.
Barulho no início da centrifugação.	Roupas desbalanceadas.	Redistribua as roupas ao redor do agitador e coloque a Lavadora para centrifugar novamente.
Agita e para		
Agita e para.	Característica do programa de lavagem.	Característica normal do produto. Tanto no molho, quanto na lavagem e no enxágue, ocorrem agitações curtas e pausas.
Agitação lenta		
Agitação lenta.	Os programas de lavagem da Lavadora possuem agitações diferentes.	Veja as instruções do painel de sua Lavadora que se encontram na página da frente deste Guia.
Não centrifuga		
Demora para iniciar o enxágue e a centrifugação.	Produto drenando a água antes da centrifugação e enxágue.	A centrifugação inicia-se em até 6 min após o esvaziamento total da Lavadora.
Roupas molhadas.	Centrifugação com roupas de tecido sintético junto a outros tecidos (ex. algodão).	Prefira lavar diferentes tecidos em diferentes lavagens. Alguns tecidos agem como uma barreira para a extração de água de outras peças, saindo mais molhadas.
	Roupas desbalanceadas.	Redistribua as roupas ao redor do agitador e coloque a Lavadora para centrifugar novamente. Verifique se o nível de água selecionado está adequado com a quantidade de roupas colocadas na Lavadora.
Resíduo nos compartimentos		
Resíduo no Dispenser Limpa Fácil.	Baixa pressão da água.	Consulte um encanador ou a companhia de fornecimento de água.
	Sabão empedrado.	Não utilize sabão empedrado. Verifique o prazo de validade do sabão.
	Amaciante muito viscoso.	Dilua o amaciante antes de colocá-lo no dispenser.
	Característica do produto.	Ao final do ciclo é normal ter o acúmulo de água no dispenser, pois durante a centrifugação a água que está na parte superior do dispenser pode cair, permanecendo nele até a próxima lavagem. Esta característica não diminui a sua vida útil do produto.
Manchas amareladas ou com cor de ferrugem		
Manchas amareladas ou com cor de ferrugem.	Abastecimento de água.	Verifique se a água que sai da torneira está amarelada utilizando um pano branco. Neste caso, consulte um encanador.
Entrada de água na centrifugação		
Entrada de água quando selecionar somente Centrifugação.	Característica do produto.	A entrada de água ocorre para distribuir uniformemente as roupas ao redor do agitador, evitando desbalanceamento, trepidação ou movimentação do produto.

Dúvida	Possível causa	Solução
Bolinhas de sujeira ou Manchas		
Bolinhas/manchas pretas ou cinzas com aspecto oleoso.	Quantidade de sabão inadequada.	Seguir recomendações de quantidade de sabão deste Guia Rápido de Uso.
	Amaciante muito viscoso.	Se o amaciante que você costuma usar for mais viscoso, procure diluí-lo em água, respeitando a quantidade máxima de 120 ml.
	Muito amaciante.	Não ultrapasse a quantidade máxima de amaciante 120 ml, caso contrário, o amaciante será dispensado nas roupas antes do momento adequado.
	Falta de limpeza interna da Lavadora.	A cada mês, faça a limpeza interna da Lavadora seguindo as orientações deste Guia.
Pulso no motor		
Pulso no motor após iterações (abertura e fechamento da tampa ou queda de energia) em etapas de drenagem e centrifugação.	Característica do produto – rotina de proteção.	Sem ação.
Não funciona		
Produto não funciona após abertura e fechamento da tampamóvel.	Característica do produto – rotina de proteção.	Pressionar a tecla iniciar/desligar após o fechamento da tampa móvel.

Caso o botão seja removido, para recolocar siga os seguintes procedimentos:

1. Gire o seletor até o chanfro ficar na horizontal e apontado para baixo.
2. Insira o botão com a seleção indicando o programa limpeza lavadora.



DADOS TÉCNICOS

Modelo	CWH15A
Dimensão e peso sem embalagem	
Altura com a tampa fechada (pés na máxima)	100 cm
Altura com a tampa aberta (pés na máxima)	140 cm
Largura	63 cm
Profundidade	70 cm
Peso	38 kg
Consumo máximo de energia¹	
127 V / 220 V	0,465 kWh
Consumo máximo de água²	
127 V / 220 V	186 litros
Capacidade de roupa seca²	
	15 kg
Tensão	
	127 V~/220 V~
Varição de tensão admitida	
	106 a 132 V~/198 a 242 V~

¹ Programa Panos de Limpeza, Molho, Nível de água 4, Nível de sujeira muito sujas, Enxágue Único.

² A capacidade nominal é declarada com base em uma carga de roupas específica para testes. Esta carga é composta por diferentes artigos, cujas características são especificadas pela Portaria do Ministério do desenvolvimento, Indústria e Comércio Exterior – MDIC, nº 185. Para um bom desempenho da sua Lavadora, o volume das roupas também deve ser considerado, pois existem certos tipos de artigos que, apesar de leves, são volumosos e podem não caber na máquina de lavar, inviabilizando sua lavagem em razão da dimensão do espaço interno do produto (por exemplo: tecidos sintéticos de modo geral e artigos com enchimento de espuma).