

EM50
EM90
EM90B
EM120

REFRIGERADOR
MINIBAR

MANUAL DE INSTRUÇÕES



Obrigado por escolher a Electrolux!

Neste manual, você encontra todas as informações necessárias para sua segurança e uso adequado do seu refrigerador. Leia-o por inteiro antes da instalação e uso do eletrodoméstico e guarde esse guia para futuras consultas.

Em caso de qualquer dúvida, ligue para o Serviço de Atendimento ao Consumidor (3004-8778 Capitais e Regiões Metropolitanas ou 0800 728 8778 demais localidades) ou ainda acesse nosso Chat ou Fale Conosco através do site www.electrolux.com.br.



Guarde a nota fiscal da compra. A garantia só é válida mediante sua apresentação no Serviço Autorizado Electrolux.

A etiqueta de identificação onde constam informações importantes como código, modelo e fabricante, entre outras, será utilizada pelo Serviço Autorizado Electrolux caso seu refrigerador necessite de reparos. Por isso, não a retire do local onde está adesivada.

Consulte o site www.electrolux.com.br e encontre informações sobre acessórios originais, manuais e catálogos de toda a linha de produtos Electrolux.



Dicas ambientais

O material da embalagem é reciclável, procure separar e enviar para reciclagem.



Este aparelho utiliza gases, tanto para espuma quanto para o sistema de refrigeração, em acordo com o protocolo de Montreal.

Os produtos Electrolux não devem ser descartados no lixo doméstico. A ABREE (Associação Brasileira de Reciclagem de Eletrodomésticos e Electroeletrônicos) é a entidade gestora da qual a Electrolux é associada para logística reversa dos produtos eletrodoméstico ou electroeletrônico e respectivas embalagens, dando a estes a destinação final ambientalmente correta. Para o descarte destes itens, localize um ponto de recebimento mais próximo a você no site da ABREE: <http://abree.org.br>. Caso ainda não exista um ponto de recebimento próximo, o descarte dos demais produtos e suas embalagens deverão observar a legislação específica de cada região, sempre objetivando a destinação final ambientalmente correta.

Índice

Dicas ambientais	2	Dicas	14
Segurança	3	Como usar	15
Apresentação do aparelho	7	Falhas e soluções	17
Instalação elétrica	10	Especificações Técnicas	18
Instalação	11	Certificado de Garantia	19
Limpeza e manutenção	12		

Segurança

Para crianças

Mantenha o material da embalagem do refrigerador fora do alcance de crianças.

Não permita que seu eletrodoméstico seja manuseado por crianças, mesmo quando ele estiver desligado.

Caso seu refrigerador contenha algum pacote de sílica gel ou argila Desipak® em seu interior, jogue-o fora, em lixo comum, e não permita que crianças brinquem com ele.

Este aparelho não se destina à utilização por pessoas (inclusive crianças) com capacidades físicas, sensoriais ou mentais reduzidas, ou por pessoas com falta de experiência e conhecimento, a menos que tenham recebido instruções referentes à utilização do aparelho ou estejam sob a supervisão de uma pessoa responsável pela sua segurança.

As crianças devem ser vigiadas para assegurar que elas não estejam brincando com o aparelho.

Para usuários e instaladores

Desligue o refrigerador da tomada sempre que fizer limpeza ou manutenção. Para desligá-lo, não puxe o cabo elétrico; utilize o plugue.

Não prenda, force ou amarre o cabo elétrico. Se o cabo de alimentação estiver danificado, este deve ser substituído pelo Serviço Autorizado Electrolux, a fim de evitar riscos.

Não armazene medicamentos, produtos tóxicos ou químicos no interior do refrigerador, pois eles podem contaminar os alimentos.

Não se apoie sobre as portas, pois as dobradiças podem se desregular e desalinhar a porta, prejudicando a vedação do refrigerador e comprometendo o seu desempenho.



Pacote de sílica gel ou argila Desipak®

ATENÇÃO



Jamais deixe velas ou incensos acesos sobre o refrigerador, sob risco de provocar incêndios.

Produtos em aerosol sob alta pressão, identificados pela palavra inflamável ou com o símbolo de uma pequena chama, não podem ser armazenados em nenhum refrigerador ou freezer, sob o risco de explosão.

Evite tocar nas paredes do compartimento extra frio com as mãos úmidas ou molhadas, pois a baixa temperatura pode causar lesões na pele.

Não coloque recipientes com temperaturas acima de 80°C sobre seu refrigerador para não danificar o topo.



Segurança



ATENÇÃO: Risco de fogo / material inflamável.

NOTA: Esse modelo usa gás refrigerante inflamável R600a em seu sistema selado de refrigeração.

As seguintes recomendações devem ser observadas para sua segurança:

- Este eletrodoméstico contém uma pequena quantidade de gás refrigerante R600a, que não é nocivo ao meio ambiente, mas é inflamável. Ele não agride a camada de ozônio, nem aumenta o efeito estufa;
- Durante o transporte e instalação do aparelho, cuide para não provocar danos às peças (compressor, tubos do evaporador e condensador) do sistema de refrigeração;
- Vazamentos de gás refrigerante no sistema de refrigeração (compressor, tubos do evaporador e condensador) podem entrar em combustão e podem provocar danos aos olhos;
- No caso de vazamento de gás refrigerante, evitar a exposição do aparelho e o local onde este se encontra a chamas (fogo) e a qualquer outro dispositivo, que gere faísca. Permita a ventilação natural do ambiente onde está o eletrodoméstico por alguns minutos. Após desligue o aparelho da rede elétrica;
- Em caso de dúvidas ligue para o Serviço de Atendimento ao Consumidor (3004-8778 Capitais e Regiões Metropolitanas ou 0800 728 8778 demais localidades);
- O local para a instalação do seu eletrodoméstico deve possuir, pelo menos, 1 metro cúbico para cada 8 gramas de gás refrigerante contidos no aparelho. Consultar quantidade

Segurança

- Não use materiais do tipo "sprays" para afetar ou acelerar o degelo, pois tais materiais podem conter substâncias nocivas que podem reagir e danificar as peças de plástico;
- Não use dispositivos de limpeza a vapor para limpar. Vapor sob pressão pode provocar umidade em componentes elétricos, provocando um curto-circuito.

O meio ambiente e a segurança pessoal devem ser considerados quando do descarte do eletrodoméstico. Certifique-se de que o eletrodoméstico seja transportado para um lugar apropriado para o descarte e a reciclagem segura. **NÃO DEIXE** o eletrodoméstico abandonado em aterros sanitários, ou terrenos baldios, pois a espuma utilizada no isolamento e o gás refrigerante contido neste eletrodoméstico são inflamáveis. Siga as instruções:

- Desligue o aparelho da rede elétrica.
- Corte o cabo de alimentação no ponto em que ele sai do refrigerador e destrua o plugue ou torne-o inutilizável para evitar mau uso e para que este não represente um perigo.
- Remova as portas e as prateleiras, pois em caso de manuseio do eletrodoméstico por crianças, estas podem subir e entrar no interior dos gabinetes, correndo o risco de ficarem presas no interior do produto, com risco de sufocamento.
- Certifique-se de que o eletrodoméstico não apresente qualquer perigo para as crianças, enquanto está sendo armazenado temporariamente para a eliminação.
- Antes e durante o transporte para descarte, garanta que a tubulação do sistema de refrigeração não esteja danificada.
- Vazamento de gás refrigerante pode causar danos e risco de incêndio;
- Este eletrodoméstico contém isolamento de espuma de poluretano formado por bolhas de gases inflamáveis. Evite

qualquer ameaça à segurança seguindo os procedimentos de descarte apropriado indicado acima;

- Certifique-se de que o eletrodoméstico seja descartado conforme as orientações deste manual e em local apropriado para os aparelhos que contenham refrigerantes de hidrocarboneto isobutânico: fórmula/nome usual: R600a.

• Este aparelho é destinado a uso doméstico e aplicações similares, tais como:

- cozinha de uso do grupo de funcionários em lojas, escritórios e outros ambientes de trabalho;

- casas de fazenda e por clientes em hotéis, motéis e outros ambientes tipo residenciais;

- ambientes de meia-pensão;
- buffet e aplicações similares não destinados ao varejo e/ou uso comercial.



ATENÇÃO

AO POSICIONAR O APARELHO, CERTIFIQUE-SE DE QUE O CABO DE ALIMENTAÇÃO NÃO ESTEJA PRESO OU DANIFICADO.



ATENÇÃO

NÃO COLOQUE EXTENSÕES OU CONECTORES TIPO T (benjamim) ATRÁS DO APARELHO. NÃO UTILIZE ADAPTADORES DE TOMADA, SOB RISCO DE PERDA DE GARANTIA.



ATENÇÃO

Devido ao risco de choque elétrico, o módulo de iluminação LED so poderá ser trocado pelo Serviço Autorizado Electrolux, cujo contato e endereço mais próximo de sua residência podem ser encontrados no site da fabricante (www.electrolux.com).

Segurança

⚠️ ATENÇÃO

- Não use aparelhos elétricos na parte superior do aparelho, a menos que sejam do tipo recomendado pelo fabricante.

⚠️ ATENÇÃO

- Não coloque objetos pesados em cima do refrigerador, pois estes podem cair ao fechar ou abrir a porta e causar ferimentos acidentais.
- Desconecte a tomada em caso de falha de energia ou limpeza. Após o desligamento, não reconecte o aparelho à fonte de alimentação por cinco minutos, a fim de evitar danos ao compressor, devido a partidas sucessivas.

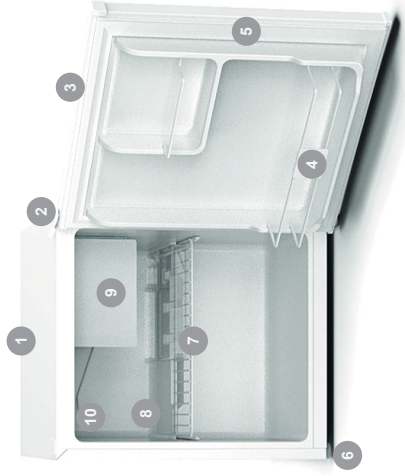
⚠️ ATENÇÃO

Advertências para uso:

- Não desmonte ou reconstrua arbitrariamente o refrigerador, nem danifique o circuito refrigerante; a manutenção do aparelho deve ser realizada por um técnico especializado.
- Os espaços entre as portas do refrigerador e entre as portas e o corpo do refrigerador são pequenos, não coloque a mão nessas áreas para evitar esmagar o dedo. Tenha cuidado ao fechar a porta do refrigerador para evitar a queda de artigos.
- Não colete alimentos ou recipientes com as mãos molhadas no compartimento extra frio enquanto o refrigerador estiver funcionando; especialmente recipientes de metal para evitar queimaduras.
- Não deixe nenhuma criança entrar ou subir na geladeira; pois, caso contrário, isto pode ocasionar lesões por asfixia ou queda na criança.

Apresentação do aparelho

MODELO EM50



1. Gabinete
2. Capa da Dobradiça
3. Porta
4. Prateleira da Porta
5. Borracha de vedação
6. Pé Nivelador
7. Prateleira
8. Bandeja de Descongelamento
9. Compartimento Extra Frio
10. Termostato

Apresentação do aparelho

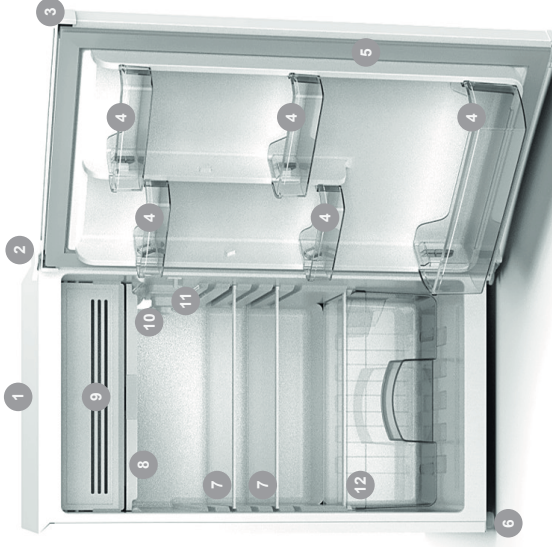
MODELO EM90 | EM90B



1. Gabinete
2. Capa da Dobradilha
3. Porta
4. Prateleiras da Porta
5. Borracha de vedação
6. Pé Nivelador
7. Prateleira
8. Bandeja de Descongelamento
9. Compartimento Extra Frio
10. Lâmpada
11. Termostato
12. Gaveta

Apresentação do aparelho

MODELO EM120



1. Gabinete
2. Capa da Dobradilha
3. Porta
4. Prateleiras da Porta
5. Borracha de vedação
6. Pé Nivelador
7. Prateleira
8. Bandeja de Descongelamento
9. Compartimento Extra Frio
10. Lâmpada
11. Termostato
12. Gaveta

Instalação elétrica

ATENÇÃO

Antes de ligar o seu refrigerador, verifique se a tensão da tomada onde será ligado é igual à indicada na etiqueta localizada próxima ao plugue (no cabo de alimentação elétrica), ou na etiqueta de identificação do refrigerador.

Ligue seu refrigerador a uma tomada exclusiva.

Tenha cuidado para que o refrigerador não fique apoiado sobre o cabo elétrico.

Os fios da tomada onde será ligado o seu refrigerador devem ser de cobre e ter seção mínima de 2,5 mm², conforme NBR5410.

Para sua segurança, solicite a um electricista de sua confiança que verifique a condição da rede elétrica do local de instalação do refrigerador, e para mais informações, consulte a norma NBR5410 (Instalações elétricas para baixa tensão).

Verifique se a variação máxima admissível da tensão no local de instalação está conforme tabela abaixo.

Variação Admissível de Tensão		
Tensão (V) Refrigerador	Mínima (V)	Máxima (V)
127	117	133
220	202	231

Os níveis de tensão de alimentação com o qual este aparelho opera são estabelecidos nos "Procedimentos de Distribuição de Energia Elétrica no Sistema Elétrico Nacional (PRODIS)" da ANEEL (Agência Nacional de Energia Elétrica).

IMPORTANTE
Caso a tensão de alimentação do aparelho esteja fora dos limites indicados na tabela Variação Admissível de Tensão, solicite a Companhia de energia a adequação dos níveis de tensão (estabilizador) com potência não inferior a 2000VA. Danos ao aparelho poderão ocorrer se houver, no local da instalação, variação de tensão fora dos limites especificados (vide tabela) ou quedas frequentes no fornecimento de energia.

Informamos que o plugue do cabo de alimentação deste eletrodoméstico respeita o novo padrão estabelecido pela norma NBR 14136, da Associação Brasileira de Normas Técnicas – ABNT, e pela Portaria nº 02/2007, do Conmetro. Assim, caso a tomada da sua residência ainda se encontre no padrão antigo, recomendamos que providencie a substituição e adequação desta ao novo padrão NBR14136, com um electricista de sua confiança.

Os benefícios do novo padrão de tomada são:
 • Maior segurança contra risco de choque elétrico no momento da conexão do plugue na tomada;
 • Melhoraria na conexão entre o plugue e tomada, reduzindo possibilidade de mau contato elétrico;
 • Diminuição das perdas de energia.

Lembramos, ainda, que para aproveitar o avanço e a segurança da nova padronização, é necessário o aterramento da tomada, conforme a norma de instalações elétricas NBR5410 da ABNT.

Em caso de dúvidas, consulte um profissional da área.

Seu aparelho está equipado com plugue de 3 pinos. O pino de aterramento do cabo de alimentação não pode ser cortado.

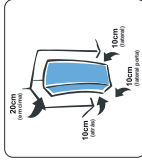
Para sua tranquilidade a Electrolux possui uma rede de Serviços Autorizados altamente qualificada para instalar o seu refrigerador.

Em caso de dúvidas, ligue para o Serviço de Atendimento ao Consumidor (3004-8778 Capitais e Regiões Metropolitanas ou 0800 728 8778 demais localidades). A instalação não compreende serviços de preparação do local (ex.: rede elétrica, alvenaria, carpintaria, etc.), pois estes são de responsabilidade do consumidor.

Instalação

Este manual fornece instruções específicas do funcionamento do seu refrigerador, por isso, utilize-o somente de acordo com estas informações. Antes de ligar o aparelho é fundamental a leitura deste manual.

1. Escolha o local de instalação



Respeite as distâncias mínimas entre o refrigerador e as paredes, em cima, 20 cm / dos lados: 10 cm / atrás: 10 cm.

Evite a proximidade do refrigerador com produtos químicos, fontes de calor (fogões, fornos, etc.) e locais com frequente manuseio de água (tanque, pia, etc).

Não instale o refrigerador ao ar livre ou sob a incidência direta de raios solares.

2. Pés niveladores

Nivele seu refrigerador com a porta fechada.

Incline cuidadosamente o Refrigerador e gire os pés niveladores.

Verifique com um nível de bolha se o refrigerador está nivelado e com os quatro pés firmemente apoiados no chão. Para facilitar o fechamento da porta do seu Refrigerador, deixe-o levemente inclinado para trás. O nivelamento evita movimento de balanço, vibração e problemas ao seu refrigerador.



Começando a usar
 • Antes de começar, mantenha o refrigerador parado por 4 horas antes de conectá-lo à fonte de energia.

- Antes de colocar qualquer alimento fresco ou congelado, o refrigerador deve permanecer ligado por 2 a 3 horas ou por mais de 4 horas no verão, quando a temperatura ambiente é alta.
- Poupe espaço suficiente para uma abertura conveniente das portas e gavetas.

Dicas de economia de energia

- O aparelho deve ser colocado na área mais fresca do ambiente, longe de aparelhos produtores de calor ou dutos de aquecimento, e longe da luz solar direta.
- Certifique-se de embulhar os alimentos corretamente e secar os recipientes antes de colocá-los no aparelho. Isso reduz o acúmulo de gelo dentro do aparelho.
- Organize e etiquete os alimentos para reduzir a abertura de portas e buscas extensas. Remova quantos itens forem necessários de uma vez e feche a porta o mais rápido possível.
- Mantenha as portas abertas apenas o tempo necessário.
- Se as portas não estiverem devidamente fechadas, haverá aumento do consumo de energia e poderá ocorrer a formação excessiva de gelo.
- Não utilize toalhas ou plásticos para torrar as prateleiras e distribua bem os alimentos para facilitar a circulação de ar frio entre eles.
- Não coloque alimentos quentes no refrigerador ou no compartimento extra frio.

Limpeza e manutenção



Antes de qualquer operação de manutenção, incluindo as descritas neste manual, desligue o refrigerador da energia elétrica retirando o plugue da tomada.

Nunca limpe o seu refrigerador com fluidos inflamáveis como álcool, querosene, gasolina, tinner, varsol, solventes ou outros produtos químicos abrasivos como detergentes, ácidos ou vinagres para não danificar seu refrigerador.

Após a limpeza, recolha os acessórios fornecidos com o refrigerador (formas, prateleiras, etc.) nos seus devidos lugares, no interior do refrigerador.

Caso algum alimento seja derramado no interior do refrigerador, limpe imediatamente. Muitos desses alimentos podem danificar, manchar ou deixar com cheiro desagradável as superfícies internas do refrigerador, caso permaneçam por muito tempo em contato.

Não jogue água diretamente dentro ou fora do refrigerador.

⚠️ ATENÇÃO

Devido ao risco de choque elétrico, o módulo de iluminação LED deverá ser substituído pelo Serviço Autorizado Electrolux. Para localizar o contato e endereço do Serviço mais próximo da sua residência acesse o site da Electrolux (www.electrolux.com).

Limpeza geral

- Poeira atrás do refrigerador e no chão deve ser limpa em tempo hábil para melhorar o efeito de resfriamento e economia de energia.
- Verifique a borracha de vedação da porta regularmente para certificar-se de que não há detritos. Limpe a junta da porta com um pano macio umedecido com água e sabão ou

detergente diluído.

- O interior do refrigerador deve ser limpo regularmente para evitar odores.
- Desligue a energia antes de limpar o interior, remova todos os alimentos, bebidas, prateleiras, gavetas, etc.
- Limpe com um pano macio ou esponja para limpar o interior da geladeira ou uma solução feita com duas colheres de sopa de bicarbonato de sódio e um litro de água morna. Em seguida, enxágue com água e limpe. Após a limpeza, abra a porta e deixe-a secar naturalmente antes de ligar a energia.
- Para áreas que são difíceis de limpar na geladeira (como nichos estreitos, aberturas ou cantos), é recomendado limpá-las regularmente com um pano macio, escova macia, etc. e, quando necessário, combinado com algumas ferramentas auxiliares (como bastões finos) para garantir que não haja contaminantes ou acúmulo de bactérias nessas áreas.
- Não use sabão, detergente em pó, limpador em spray in natura, etc., para limpar seu refrigerador, pois estes produtos podem causar odores no interior do refrigerador ou contaminar alimentos.
- Limpe a estrutura das prateleiras e gavetas com um pano macio umedecido com água e sabão ou detergente diluído. Seque-as com um pano macio ou deixe-as secar naturalmente.
- Limpe a superfície externa do refrigerador com um pano macio umedecido com água e sabão, detergente, etc. e, em seguida, seque.
- Não use escovas duras, bolas de aço limpas, escovas de arame, abrasivos (como pastas de dente), solventes orgânicos (como álcool, acetona, óleo de banana, etc.), água fervente, itens ácidos ou alcalinos, pois podem danificar a superfície da geladeira e seu interior. Água fervente e solventes orgânicos, como benzeno, podem ainda deformar ou danificar as peças de plástico.
- Não enxágue diretamente com água ou outros líquidos durante a limpeza para evitar curto-circuitos ou afetar o isolamento elétrico após a inersão.

Limpeza e manutenção

⚠️ ATENÇÃO

Para evitar ferimentos pessoais ou danos à propriedade, manipule as prateleiras de vidro temperado com cuidado. As prateleiras podem quebrar repentinamente se cortadas, riscadas ou expostas a mudanças repentinas de temperatura. Antes de limpar, deixe as prateleiras de vidro se estabilizarem até atingirem a temperatura ambiente. Não lave as prateleiras na máquina de lavar louças.

Limpeza da prateleira de vidro

- No fundo do compartimento, as prateleiras possuem um batente afim de evitar deslocamentos acidentais. Levante a prateleira para retirá-la.
- Ajuste ou limpe as prateleiras de acordo com sua necessidade.

Fora de operação

- Queda de energia: Em caso de falta de energia, mesmo que seja verão, os alimentos dentro do aparelho podem ser guardados por 4 horas. Durante a queda de energia, os tempos de abertura da porta devem ser reduzidos e não devem ser colocados mais alimentos frescos no aparelho.
- Se não for usar o produto por longo tempo: mantenha o aparelho desligado e limpo, com as portas abertas, para evitar odores.

⚠️ ATENÇÃO

O aparelho deve funcionar continuamente depois de ligado pela primeira vez. O funcionamento do aparelho não deve ser interrompido, caso contrário, a vida útil deste pode ser prejudicada.

Aquecimento Próximo às Portas



É normal que a região próxima da porta e as laterais do aparelho apresentem temperatura elevada, pois o aquecimento visa a evitar a formação de umidade. Entretanto, em dias muito úmidos e frios, pode ocorrer formação de umidade. Neste caso, seque o aparelho com um pano macio e seco.

Dicas

Para evitar odores



Armazene os alimentos sempre embalados ou em recipientes tampados. Utilize embalagens e recipientes secos.

Em caso de ausência prolongada (ex. férias), pretendo desligar o refrigerador, remova todos os alimentos e limpe-o, deixando as portas entreabertas para evitar mofo e odores desagradáveis (ver item limpeza e manutenção). Não conserve alimentos com datas vencidas dentro do refrigerador.

Os alimentos cozidos (ex. arroz, feijão, entre outros), com alto teor de gordura (ex. leitecinos, salame, presunto, entre outros) e ácidos (ex. vinagre, vinho, cebola, alho, entre outros) exalam odores que podem contaminar outros alimentos e gerar cheiros desagradáveis ao longo do tempo de uso do seu refrigerador.

Para conservar o refrigerador

Evite o contato de qualquer tipo de óleo ou gordura com as partes plásticas do refrigerador para evitar o aparecimento de manchas e danos ao refrigerador.

Não lubrifique a dobradiça da porta em hipótese alguma para não causar danos nas partes plásticas.

Em caso de falta de energia elétrica, procure não abrir as portas do refrigerador. Isto garantirá que a temperatura interna seja mantida por mais tempo.



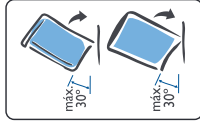
ATENÇÃO

Sempre deixe as saídas de ar livres para facilitar a circulação de ar frio e, assim, melhorar a conservação dos alimentos.



ATENÇÃO

Em caso de formação de gelo, é recomendado o descongelamento do compartimento extra frio.



Para transportar o refrigerador pequenos deslocamentos, incline-o para trás ou para um dos lados com ângulo máximo de 30°.

Em longos deslocamentos (ex.: mudança), movimente-o em pé.

Antes de transportar o seu aparelho, retire todos os objetos de dentro, fixe as prateleiras de vidro e a gaveta do refrigerador, o recipiente de gelo e etc. com fita adesiva e recolha os pés niveladores; feche as portas e fixe-as com fita adesiva. Durante a mudança, o aparelho não deve ser colocado de cabeça para baixo ou horizontalmente, ou ser virado; a inclinação durante a movimentação não deve ser superior a 30°.

Armazenamento de Alimentos

Para preservar as características dos alimentos ou líquidos mantenha-os em recipientes fechados.

Evite colocar alimentos preparados a base de água (sopas e caldos) em recipientes destampados, pois podem congelar.

Para melhor conservação dos alimentos as frutas e verduras devem ser lavadas, secas e embaladas antes do seu armazenamento.

Para conservar vegetais folhosos, coloque em sacos plásticos e armazene na gaveta de legumes/verduras.

Procure secar todo e qualquer alimento que for armazenar no refrigerador.

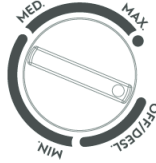
Como usar

1. Como ligar e desligar seu refrigerador

Para ligar o refrigerador basta conectar o plugue à tomada e regular a temperatura desejada. A temperatura interna é controlada pelo termostato que possui 4 ajustes, sendo "MAX." a posição mais fria e a posição "OFF/DESL." desliga o produto.

Para desligar o refrigerador, desconecte o plugue da tomada.

Utilize este procedimento sempre que houver a necessidade de deixar o refrigerador desligado por tempo prolongado (por exemplo: viagens longas).

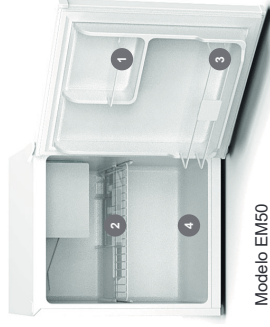


ATENÇÃO

Cuidado ao armazenar garrafas de vidro na porta de seu produto pois podem cair.

O compartimento extra frio não serve para congelar alimentos. Apenas para fazer gelo. Não é recomendado o armazenamento de produtos no mesmo.

3. Capacidade (em kg)

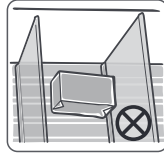


Modelo EM50

1. 2 kg
2. 4 kg
3. 4 kg
4. 8 kg

2. Carregar e abastecer

Estas instruções devem ser seguidas antes do primeiro abastecimento ou após o degelo total para limpeza do refrigerador.



ATENÇÃO

Cuidado ao empurrar os alimentos de maneira que ultrapassem o limite posterior das prateleiras pois podem cair.

Como usar



Modelo EM90 | EM90B

1. 1 kg
2. 2 kg
3. 2 kg
4. 2 kg
5. 4 kg
6. 4 kg
7. 8 kg
8. 9 kg
9. 5,5 kg



Modelo EM120

1. 1 kg
2. 2 kg
3. 4 kg
4. 5,5 kg
5. 4 kg
6. 8 kg
7. 9 kg

⚠️ ATENÇÃO

Para os modelos EM90/EM90B e EM120, tenha cuidado ao puxar a gaveta do produto para não movimentar a prateleira de vidro que está logo acima.

⚠️ ATENÇÃO

Nunca exceda 10 kg armazenados na porta do seu produto, pois isto pode causar desalinhamento da porta e prejudicar o funcionamento do produto.

Falhas e soluções

Assistência ao Consumidor

Caso o seu refrigerador apresente algum problema de funcionamento, verifique as prováveis causas e soluções.

Caso as correções sugeridas não sejam suficientes,

- entre em contato com o Serviço de Atendimento ao Consumidor Electrolux pelo telefone (3004-8778)
- Capitais e Regiões Metropolitanas ou 0800 728 8778 (demais localidades) ou ainda acesse nosso Chat ou Fale Conosco através do site (www.electrolux.com.br).

PROVÁVEIS CAUSAS / CORREÇÕES	
Se o refrigerador não funciona (não liga)	<p>O plugue não está devidamente conectado ou está desligado da tomada elétrica.</p> <p>Falta de energia elétrica. Ligar o interruptor de residência queimado ou disjuntor desligado.</p> <p>Tomada com mau contato.</p> <p>Bolão do termostato na posição desligado.</p>
Se o refrigerador está esfriando excessivamente	<p>Bolão do termostato ajustado em uma posição muito alta.</p> <p>Alimentos muito úmidos colocados dentro do refrigerador.</p>
Se o refrigerador não está gelando o suficiente	<p>Os alimentos estão muito próximos, obstruindo o fluxo de ar frio.</p> <p>Alimentos muito quentes colocados no refrigerador.</p> <p>Ajuste inadequado do bolão do termostato</p> <p>Porta mau fechada.</p> <p>Incidência de luz solar direta ou outras fontes de calor próximas ao refrigerador.</p> <p>Tempo excessivo de porta aberta.</p> <p>Alimentos líquidos não estão em um recipiente fechado.</p> <p>Refrigerador encostado na parede.</p>
Condensação dentro do refrigerador	<p>Reposição os alimentos.</p> <p>Aguardar os alimentos esfriarem antes de colocar no refrigerador.</p> <p>Ajustar adequadamente o bolão do termostato conforme capítulo "como usar".</p> <p>Feche a porta corretamente.</p> <p>Ver tópico "Instalação - Escolha o local de instalação".</p> <p>Abra a porta apenas o tempo necessário.</p> <p>Armazene os líquidos em recipientes fechados.</p> <p>Desencoste o refrigerador da parede, deixando 10cm de folga.</p>
Se o refrigerador apresenta ruídos anormais	<p>Ajuste os pés niveladores conforme instruções do tópico "Instalação - Pés Niveladores".</p> <p>É um ruído normal em sistemas de refrigeração.</p>

Especificações Técnicas (**)

MODELO	EM50	EM90/EM90B	EM120
Capacidade em litros (Norma IEC62552:2007):	-	-	-
Armazenamento Refrigerador (l)	47	90	122
Degelo	Manual	Manual	Manual
Altura mínima com pé nivelador (mm)	515	850	840
Largura (mm)	440	475	500
*Profundidade	475	445	560
Profundidade com porta aberta 90° (mm)	765	848,5	1002
Peso (kg)	14,5	21,2	23,8
Frequência (Hz)	60	60	60
Gás refrigerante	R600a	R600a	R600a
Quantidade de gás refrigerante (g)	12,5	26	32

(*) Não incluir distância mínima até a parede (Veja na seção "Instalação".)

(**) Todas as informações da tabela são válidas para 127V e 220V.

Atenção: Este refrigerador não é bivolt, verifique a tensão (V) correta da rede elétrica antes de ligar o refrigerador.

Caso seja necessário, utilize um transformador com potência não inferior a 2000 VA.

Certificado de Garantia

A fabricante Electrolux do Brasil S.A. concede garantia contra qualquer vício e/ou defeito de fabricação aplicável nas seguintes condições:

1. O início da vigência da garantia ocorre na data de emissão da competente nota fiscal de venda ao Consumidor correspondente ao produto a ser garantido com identificação, obrigatoriamente, de modelo e características de produto;
2. O prazo de vigência da garantia é de 12 (doze) meses contados a partir da data da emissão da nota fiscal preenchida conforme disposição do item "1" deste Certificado e divididos da seguinte maneira:
 - a) 90 (noventa) dias de garantia legal; e,
 - b) 9 (nove) meses de garantia contratual.
3. Exclusivamente para o componente/peça compressor, original de fábrica, o prazo de vigência da garantia é de 10 (dez) anos contados a partir da data da emissão da nota fiscal preenchida conforme a disposição do item "1" deste Certificado.
4. A fabricante não concede qualquer forma e/ou tipo de garantia para produtos desacompanhados de nota fiscal de venda ao consumidor, ou produtos cuja nota fiscal esteja preenchida incorretamente (observar orientação do item "1" deste certificado);

Condições desta Garantia:

5. Qualquer vício e/ou defeito que for constatado neste produto deve ser imediatamente comunicado ao Serviço Autorizado Electrolux mais próximo de sua residência, cujo contato e endereço podem ser encontrados no site da fabricante (<https://atendimento.electrolux.com.br/>), ou, informado pelo Serviço de Atendimento ao Consumidor Electrolux (3004-8778 Capitais e Regiões Metropolitanas ou 0800 728 8778 demais localidades)
 6. Esta garantia abrange a substituição de peças que apresentem vício e/ou defeito constatados como de fabricação, além da mão de obra utilizada no respectivo reparo.
 7. Vidros, peças plásticas (botões, gavetas, capa dos puxadores, tampas, prateleiras, porta laticínios, frisos, acabamentos, emblemas, filtro de água etc.) e módulos de iluminação LED são garantidos contra vício e/ou defeito de fabricação apenas pelo prazo legal de 90 (noventa) dias, contados a partir da emissão da nota fiscal de compra do produto.
- A Garantia perderá a Validade quando:**
8. Houver remoção e/ou alteração do número de série ou da etiqueta de identificação do produto.
 9. O produto for instalado, utilizado e reparado em desacordo com o Manual de Instruções e/ou utilizado para fins diferentes do uso doméstico (uso comercial, laboratorial, industrial, etc.). Também não terão nenhum tipo de cobertura pelas garantias (legal e contratual), indenização e/ou ressarcimento, danos causados

Certificado de Garantia

por materiais ou alimentos armazenados indevidamente no interior do aparelho;

10. O produto for ligado em tensão diferente a qual foi destinado.

11. O produto tiver recebido maus tratos, descuidos ou ainda sofrer alterações, modificações ou consertos feitos por pessoas ou profissionais não credenciadas pela Electrolux do Brasil S.A.

12. O vício ou defeito for causado por acidente ou má utilização do produto pelo Consumidor.

A Garantia concedida pela Fabricante não cobrirá:

13. Despesas com instalação do produto.
14. O não funcionamento ou falhas decorrentes de problemas de fornecimento de energia elétrica e/ou falta de água no local onde o produto está instalado.
15. Despesas com transporte, peças, materiais e mão de obra para preparação do local onde será instalado o produto (ex. rede elétrica, conexões elétricas e hidráulicas, tomadas, esgoto, alvenaria, aterramento, etc.).
16. Chamadas relacionadas unicamente a orientação de uso constantes no Manual de Instruções ou no próprio produto serão passíveis de cobranças.

Outras disposições:

17. As despesas de deslocamento do Serviço Autorizado, para atendimento de produtos instalados fora do município de sua sede, obedecerão os seguintes critérios:

- a) para situações existentes nos primeiros 90 (noventa) dias seguintes à data de emissão da nota fiscal de venda ao Consumidor, as despesas serão suportadas pela fabricante;
 - b) para situações existentes após o 91º (nonagésimo primeiro) dia seguinte à data da emissão da nota fiscal de venda ao Consumidor, as despesas serão suportadas única e exclusivamente pelo Consumidor.
18. As despesas decorrentes e consequentes de instalação de peças que não pertencem ao produto são de responsabilidade única e exclusiva do Consumidor.
19. A Electrolux declara que não há nenhuma outra pessoa física e/ou jurídica habilitada a fazer exceções ou assumir compromissos, em seu nome, referente ao presente CERTIFICADO DE GARANTIA.
20. Este CERTIFICADO DE GARANTIA é válido apenas para produtos vendidos e utilizados no território brasileiro, sendo que quaisquer dúvidas sobre as disposições do mesmo devem ser esclarecidas pelo **MANUAL DE INSTRUÇÕES**, pelo site da fabricante ou pelo Serviço de Atendimento ao Consumidor Electrolux.
21. Para sua comodidade, preserve o **MANUAL DE INSTRUÇÕES, CERTIFICADO DE GARANTIA E A NOTA FISCAL DO PRODUTO**. Quando necessário, consulte a nossa Rede Nacional de Serviços Autorizados e/ou Serviço de Atendimento ao Consumidor (3004-8778 Capitais e Regiões Metropolitanas ou 0800 728 8778 demais localidades).

Anotações

Anotações

Anotações

www.electrolux.com.br

G0041147/002

Nov/23



3004 8778 Capitais e Regiões Metropolitanas

0800 728 8778 Demais Localidades

Electrolux do Brasil S.A.
R. Ministro Gabriel Passos, 360
Fone: 41 3371-7000
CEP 81520-900
Curitiba - PR - Brasil
CNPJ 76.487.032/0001-25

