

BLACK+DECKER™

MANUAL DE INSTRUÇÕES

Leia as instruções antes de usar o produto



AVT12

Aspirador ciclônico 2 em 1,
vertical e portátil, de longo alcance

PowerUp!

★ 1 ★
★ ANO DE
GARANTIA ★

SUMÁRIO

Introdução	2
Conhecendo o produto	3
Precauções importantes	4
Acessórios	6
Montagem	7
Utilizando o produto	8
Limpeza e manutenção	8
Garantia	10
Guia de cabos e extensões	12

INTRODUÇÃO

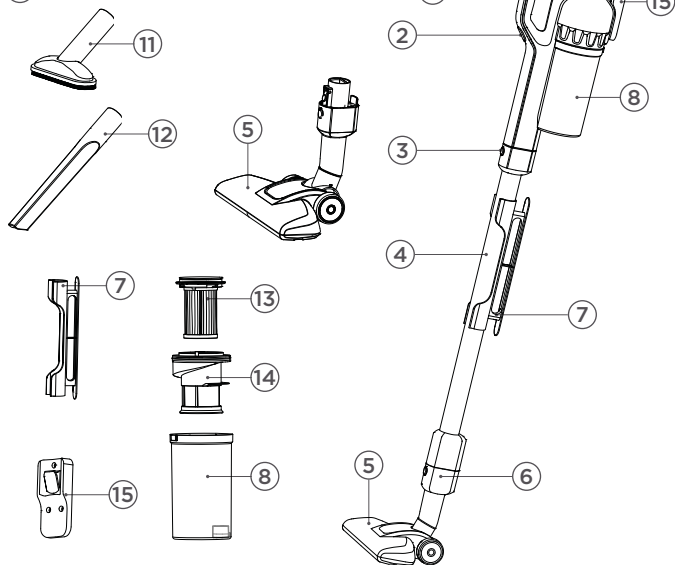
Cuidar da sua casa ficará muito mais rápido e fácil com o aspirador ciclônico 2 em 1 **AVT12 PowerUp!** da **BLACK+DECKER!**

Ele conta com um tubo extensor leve de alumínio, que proporciona maior facilidade no manuseio e maior alcance sob móveis e locais estreitos. Você pode utilizá-lo no modo vertical ou no modo portátil, de acordo com a sua necessidade. Utilize-o na vertical, combinando-o com o tubo e escova de piso, para aspirar pisos, carpetes e tapetes; ou no modo portátil, com o bocal longo para aspirar cantos e frestas de difícil alcance ou escova de estofados, ideal para limpeza de sofás, cadeiras, interior de automóveis, almofadas e cortinas. Possui também um filtro ciclônico totalmente lavável, trazendo mais praticidade ao seu dia a dia.

Com a **BLACK+DECKER**, a limpeza fica fácil!

CONHECENDO O PRODUTO

- ① Alça para manuseio
- ② Botão liga/desliga
- ③ Encaixe do tubo
- ④ Tubo extensor de alumínio
- ⑤ Escova de piso
- ⑥ Encaixe da escova de piso
- ⑦ Suporte removível para cabo elétrico
- ⑧ Reservatório removível
- ⑨ Saída de ar
- ⑩ Cabo elétrico
- ⑪ Escova para estofados
- ⑫ Bocal longo para cantos
- ⑬ Filtro Hepa lavável
- ⑭ Pré-filtro em inox
- ⑮ Suporte de parede



PRECAUÇÕES IMPORTANTES



ATENÇÃO! Ao utilizar o aspirador AVT12, siga as instruções deste manual para reduzir riscos de incêndio, choque elétrico, e/ou ferimentos pessoais.

1. Leia atentamente todas as instruções de uso.
2. Este aparelho não se destina à utilização de pessoas (inclusive crianças) com capacidade física, sensorial ou mental reduzida, a menos que tenham recebido instruções referentes à utilização do aparelho ou estejam sob a supervisão de uma pessoa responsável por sua segurança.
3. Não permita em hipótese alguma que o produto seja manuseado por usuários ou qualquer pessoa que não tenha lido esse manual de instruções e que não tenha sido orientada sobre o modo correto e seguro de utilização do produto.
4. Recomenda-se que crianças sejam vigiadas para assegurar que não estejam brincando com o aparelho.
5. Antes de utilizar o aparelho, verifique a existência de possíveis danos ou defeitos nas peças. Verifique se existem peças partidas, interruptores danificados ou quaisquer outros problemas que afetem o funcionamento ideal do aparelho.
6. Não remova o plugue da tomada segurando pelo cabo elétrico. Segure o plugue e puxe. Não carregue o produto pelo cabo elétrico. Não fechar portas sobre o cabo ou forçar o cabo elétrico em cantos retos. Não passar o aspirador por cima do cabo elétrico. Mantenha o cabo elétrico longe de superfícies aquecidas.
7. Não utilizar o produto se ele apresentar mal funcionamento, se for deixado em área externa, se foi derrubado em água ou ter sofrido qualquer outro dano. Encaminhe o produto à Assistência Técnica Autorizada **BLACK+DECKER**.
8. Se o cabo elétrico estiver danificado, ele deve ser substituído pelo fabricante, agente autorizado ou pessoa qualificada, a fim de evitar riscos.
9. Antes de ligar o produto à rede elétrica, certifique-se que a tensão elétrica seja compatível com as especificações do produto.
10. Mantenha todo aparelho elétrico em local seguro e fora do alcance das crianças.
11. Utilizar o aparelho apenas conforme descrito neste manual. Utilizar apenas os acessórios que o acompanham, e caso necessária substituição entrar em contato com a Assistência Técnica

Autorizada **BLACK+DECKER**.

12. Não deixe o aspirador ligado sem supervisão. Desligue-o da tomada quando não estiver em uso e antes de efetuar qualquer manutenção.

13. Risco de choque. Não utilize o aparelho em áreas externas ou sobre superfícies molhadas. Não guardar o produto em área externa ou em locais úmidos.

14. Risco de choque. Não coloque nem deixe o produto cair sobre água ou outros líquidos. Se o produto cair na água, desligar imediatamente da tomada. Não toque nem se aproxime da água.

15. Tenha cuidado para que o cabo elétrico ligado à rede elétrica esteja em posição segura, evitando que alguém pise ou tropece nele.

16. Para evitar sobrecarga na instalação elétrica, não utilize outro aparelho de alto consumo de energia no mesmo circuito (tomada).

17. Não aspire aparelhos elétricos ou acessórios energizados (como teclados de computador) enquanto estiverem ligados.

18. Não use este produto para coletar objetos afiados, tais como restos de metais ou objetos grandes (como pedras), pois isso pode danificar o produto.

19. Risco de incêndio. Não aspire materiais queimando, brasa, tais como bitucas de cigarro ainda em queima, fósforos ou cinzas quentes.

20. Não colocar qualquer tipo de objeto nas aberturas ou bocais. Não utilizar o produto com qualquer uma das aberturas obstruídas; mantenha-as livres de poeira, pelos ou qualquer coisa que possa reduzir o fluxo de ar.

21. Não passar com o aspirador por cima do cabo de energia. Manter o cabo longe de superfícies aquecidas.

22. Risco de choque. Não manusear o aspirador ou o plugue com as mãos molhadas.

23. Tenha cuidado ao utilizá-lo em escadas.

24. Manter cabelos, roupas folgadas, dedos e qualquer parte do corpo longe das aberturas e das partes móveis do aspirador.

25. Não use este produto para aspirar líquidos, substâncias tóxicas e/ou inflamáveis, combustíveis tais como gasolina ou utilize em áreas onde os mesmos podem estar presentes. Não operar o produto em áreas com presença de explosivos e/ou líquidos ou gases inflamáveis.

26. Para evitar combustão espontânea, esvaziar o reservatório após cada uso.

27. Não use o aparelho sem o filtro e reservatório devidamente encaixados.

28. Não sobrecarregue o aparelho. **Este produto é voltado EXCLUSIVAMENTE PARA O USO DOMÉSTICO e não para o uso industrial ou profissional.** Use-o de acordo com as instruções para melhor desempenho. O uso indevido implica na perda da garantia.

29. Nunca utilize fios de extensão não recomendados pela **BLACK+DECKER** (ver nota na página 12).

30. Para se desfazer de um aparelho fora de uso, jamais o incinere ou queime. Isso pode causar acidentes graves (incêndio, estouro ou liberação de gases).

31. Mantenha o produto sempre limpo e em bom estado de conservação. É recomendável fazer manutenção periodicamente em uma Assistência Técnica Autorizada **BLACK+DECKER**.

32. Guarde estas instruções para consultas futuras.

ACESSÓRIOS

Seu aspirador de pó AVT12 vem equipado com três acessórios, cada um com uma aplicação específica.



BOCAL LONGO PARA CANTOS E FRESTAS

Ideal para a limpeza de cantos, frestas e áreas de difícil acesso.



ESCOVA PARA ESTOFADOS

Apropriado para a limpeza de estofados, colchões, almofadas e cortinas.

ESCOVA PARA PISOS E CARPETES

Ideal para limpeza de pisos frios e de madeira, carpetes e tapetes. Deve ser usada junto do tubo extensor de alumínio, para maior alcance e facilidade de uso.

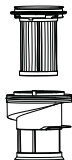


SUPORTE REMOVÍVEL PARA CABO ELÉTRICO

Basta encaixá-lo no tubo de alumínio e enrolar o cabo em torno do suporte para guardar o aspirador de forma prática e segura.

FILTRO COM SISTEMA CICLÔNICO

O sistema conta com o filtro Hepa, permanente e lavável, que se encaixa no pré-filtro em inox, que traz mais praticidade para sua limpeza e manutenção. A alta capacidade de filtragem devolve o ar purificado para o ambiente.



INSTALAÇÃO DO SUPORTE DE PAREDE

Para guardar o aspirador de forma conveniente, instale o suporte de parede seguindo os passos abaixo.

- Escolha o local de instalação em uma parede, a uma altura de pelo menos 1,20 metros, certificando-se que não existam encanamentos, dutos de ventilação e condutores elétricos no local.
- Utilize um lápis ou caneta para marcar a posição dos furos, posicionando o suporte no local desejado de instalação. São 3 furos, um acima e dois abaixo do ponto de encaixe do aspirador. Utilize uma furadeira com broca adequada.
- Insira buchas nos furos e em seguida fixe o suporte com parafusos. Utilize buchas próprias para o tipo de superfície.
- Encaixe o aspirador no gancho.



MONTAGEM

- Retire o produto cuidadosamente da embalagem.
- Mantenha o aspirador desligado durante a montagem.
- Encaixe os acessórios em suas respectivas posições, de acordo com o uso (portátil ou vertical).

MODO PORTÁTIL

- Insira o acessório apropriado na entrada de pó (Figura 1). Empurre-o até estar firme no local.
- Para desmontar, remova o acessório da entrada de pó após desligar o plugue da tomada.

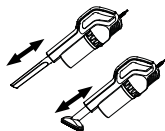


Figura 1

MODO VERTICAL

- Com o aspirador desligado, insira o tubo extensor na entrada de pó até ouvir um clique, e em seguida insira a escova de piso na outra ponta do tubo até ficar firme. (Figura 2).
- Para maior liberdade durante o uso, remova o suporte do cabo elétrico.
- Se desejar, você pode inserir o bocal longo ou a escova para estofados no tubo de alumínio, para limpar locais de difícil alcance.
- Para desmontar, após desligar e remover o plugue da tomada, remova os acessórios da entrada de pó.



Figura 2

UTILIZANDO O PRODUTO

ATENÇÃO! Não use o aparelho para aspirar água e outros líquidos. Não use o aparelho para aspirar agulhas, pregos ou objetos cortantes. Só ligue o aspirador na tomada quando tiver certeza de que todas as peças estão devidamente secas e encaixadas em suas respectivas posições.

1. Certifique-se que todos os acessórios (incluindo filtros) estão devidamente posicionados e encaixados de forma firme no aspirador.

2. Antes de utilizar o aparelho, insira o plugue na tomada.

3. Para ligar o produto, pressione o botão liga/desliga.

4. Para desligar o produto, basta pressionar o botão novamente.

5. O motor do aparelho é equipado com um dispositivo térmico de segurança. O dispositivo desliga automaticamente o aparelho em caso de superaquecimento. Caso isso ocorra, proceda da seguinte forma: desligue o aparelho, retire o plugue da tomada e deixe o produto esfriar. Quando o produto estiver frio, verifique os filtros e limpe-os. Insira novamente o plugue na tomada e ligue o aparelho.

6. Ao final do uso, remova o plugue da tomada.

7. Para guardar o aparelho, monte-o no modo vertical (página 7), encaixe o suporte do cabo elétrico no tubo de alumínio (Figura 2) enrole o cabo elétrico no sentido horário, fixando o plugue com o clipe presente no cabo elétrico. Insira o aspirador no suporte de parede (para maiores detalhes, verifique a seção “Instalação do suporte de parede” na página 7).

LIMPEZA E MANUTENÇÃO

ESVAZIANDO O RESERVATÓRIO

1. Pressione o botão para remoção do reservatório (Figura 3), gire-o levemente e remova-o.

2. Segure o reservatório com o filtro para cima, e puxe o conjunto do filtro pela alça (Figura 4).

3. Sobre uma lixeira, esvazie o reservatório. Separe o filtro do pré-filtro girando-o no sentido anti-horário (Figura 5), e esvazie os resíduos sobre uma lixeira.

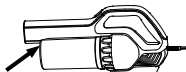


Figura 3

4. Para remontar, insira o filtro no pré-filtro e gire-o no sentido horário até firmar. Ao colocá-los no reservatório, alinhe os sulcos do pré-filtro com os do reservatório (Figura 6), assim a abertura posterior ficará alinhada com a entrada na espiral do pré-filtro.

5. Encaixe o reservatório no corpo do aspirador até ouvir um “clique”, confirmando que está na posição correta.

ATENÇÃO! Nunca use o aspirador sem os filtros. Para manter a sucção do produto otimizada, os filtros devem ser limpos periodicamente. Os filtros são reutilizáveis.

LIMPEZA DOS FILTRO E RESERVATÓRIO

1. O reservatório e o filtro podem ser lavados com água morna e sabão neutro. Lave o filtro em água corrente.

2. Certifique-se que os filtros e o reservatório estejam completamente secos antes de remontar. Deixe o filtro secar em um local ventilado.

REPOSIÇÃO DO FILTRO

1. O filtro Hepa deve ser substituído a cada 6 a 9 meses de uso, ou quando estiver desgastado ou danificado.

2. Você pode adquirir novos filtros junto a uma Assistência Técnica Autorizada **BLACK+DECKER**.

LIMPEZA DO CORPO DO ASPIRADOR E ACESSÓRIOS

1. Antes de iniciar a limpeza, desligue o aparelho e retire-o da tomada.

2. Remova os acessórios do corpo do aspirador.

3. Lave a escova e o bocal longo com água morna e sabão neutro.

4. Limpe o corpo do aspirador e o tubo de alumínio com um pano úmido. Não utilize produtos abrasivos ou à base de solventes.

MANUTENÇÃO

Toda manutenção deve ser feita somente em uma Assistência Técnica Autorizada **BLACK+DECKER**.

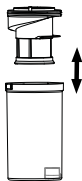


Figura 4

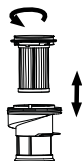


Figura 5

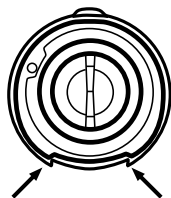


Figura 6

GARANTIA TOTAL DE UM ANO

CONDIÇÕES GERAIS DE GARANTIA

1. Desde que observadas rigorosamente as instruções deste manual e respeitadas as disposições legais aplicáveis, a Black&Decker do Brasil Ltda. assegura ao proprietário consumidor deste aparelho garantia contra defeito de peças ou de fabricação que nele se apresentar no período de **um ano**, contado a partir da data de emissão da nota fiscal de compra.
2. A **BLACK+DECKER** restringe sua responsabilidade unicamente na substituição gratuita de peças que apresentarem defeito de fabricação, exceto as que estiverem com desgaste natural durante a vigência da garantia.
3. A **BLACK+DECKER** obriga-se a prestar os serviços acima referidos, tanto os gratuitos como os remunerados, somente nas localidades onde mantiver postos de assistências técnicas autorizadas **BLACK+DECKER**.
 - 3.1 Postos de Serviços Autorizados são aqueles credenciados pela **BLACK+DECKER** e indicados pelo Serviço de Atendimento ao Consumidor (0800 703 46 44). Os profissionais que atendem o consumidor nesses postos são treinados periodicamente pela própria **BLACK+DECKER** e estão obrigados a utilizar apenas peças originais e a recomendar somente materiais e acessórios aprovados pela própria **BLACK+DECKER**.
 - 3.2 Postos de Serviços não autorizados são os que não estão credenciados pela Black&Decker do Brasil e, portanto, não são indicados pelo Serviço de Atendimento ao Consumidor. Os profissionais destes postos não são treinados, nem fiscalizados pela **BLACK+DECKER**, que sobre eles não tem nenhuma responsabilidade.
4. O comprador/consumidor, residente em outra localidade, que não tenha posto autorizado **BLACK+DECKER** terá que entrar em contato com a **Central de Atendimento** através do telefone gratuito **0800 7034644** para as devidas orientações quanto ao envio do produto para um posto autorizado da marca. Através deste contato se for determinado o envio do produto via correios, ou transportadora, a **BLACK+DECKER** não se responsabiliza pelos riscos de transporte.
5. A Black&Decker do Brasil reserva-se o direito de alterar as especificações técnicas e as características do produto por desenvolvimento técnico, sem prévio aviso.
6. Produto exclusivo para uso doméstico.
7. Este aparelho não é destinado a ser operado por meio de um dispositivo externo ou sistema de controle remoto separado.

NOTA: Para efeito da prestação de serviço em garantia, deverá ser apresentada a cópia legível da nota fiscal de compra do aparelho a assistência técnica autorizada, pois a mesma será recolhida. Acessórios substituíveis pelo consumidor podem ser encontrados nas Assistências Técnicas Autorizadas **BLACK+DECKER**.

HIPÓTESES QUE ACARRETAM A PERDA DA GARANTIA

O consumidor perderá totalmente a garantia prevista neste certificado nas seguintes hipóteses:

1. Utilizar o produto em desacordo, sem estrita observância das especificações técnicas constantes deste manual ou fornecida por escrito pela **BLACK+DECKER**.
2. Mau uso.
3. Se ficar constatado que foram incorporados ao produto peças e componentes não originais, ou acessórios inadequados não recomendados pela **BLACK+DECKER**.
4. Peças com desgaste natural.
5. Reparos efetuados por postos não autorizados da **BLACK+DECKER**.
6. A **BLACK+DECKER** declara a garantia nula e sem efeito se este aparelho sofrer dano resultante de acidente, de uso abusivo e também se utilizado em tensão elétrica imprópria ou sujeita a flutuações excessivas.
7. Utilizar o produto para uma finalidade a qual ela não foi projetada.
8. Uso excessivo constatado pelos postos de assistência técnica autorizada ou ainda se apresentar sinais de violação, ajuste ou conserto por pessoa não autorizada pela **BLACK+DECKER**.
9. Nos demais casos que, de acordo com a lei e com este manual caracterizam desobediência do consumidor ou usuário às regras de segurança e conservação do produto.
10. A garantia estendida, se houver, é uma forma de seguro, paga pelo consumidor, regulamentada pela SUSEP (Superintendência de Seguros Privados). Consiste na manutenção do produto após o vencimento da garantia legal (90 dias) ou garantia contratual (prazo estipulado pelo fabricante). O consumidor deve ficar atento, pois o fabricante não responde por esta garantia estendida. Esta garantia é de responsabilidade da empresa que contrata o seguro.

SERVIÇOS OU REPAROS

Serviço quando necessário, deve ser executado por uma Assistência Técnica Autorizada **BLACK+DECKER**.

A **BLACK+DECKER** possui uma das maiores redes de serviços do país, com técnicos treinados para manter e reparar toda a linha de produtos **BLACK+DECKER**.

Ligue **0800 7034644** ou consulte nosso site: www.blackedecker.com.br, para saber qual é a assistência mais próxima da sua localidade.

PROTEÇÃO DO MEIO AMBIENTE - BATERIAS



As pilhas e baterias contém metais pesados, os quais podem causar riscos à saúde e ao meio ambiente.



Nunca descarte suas pilhas e baterias em lixo doméstico comum. Encaminhe-as a um posto de serviço autorizado **BLACK+DECKER**, que dará uma destinação adequada às mesmas.

GUIA PARA UTILIZAÇÃO DE FIOS E EXTENSÃO DOS PRODUTOS BLACK+DECKER	TIPO DE FIO	ATÉ 5m	DE 5 A 10m
	Paralelo	2x 1,0 mm ²	2x 1,5 mm ²

Importado por:

Black & Decker do Brasil Ltda.

ROD. BR 050 s/n KM 167 L. 05, Parte Q. 1
Bairro Distrito Industrial II - CEP 38064-750
Uberaba-MG

Inscrição sob o nº do CNPJ: 53.296.273/0001-91
I.E.: 701.948.711.00-98

Fabricado na China

Conheça toda
a linha de produtos
da **BLACK+DECKER**.

Visite nosso site:



www.blackedecker.com.br
0800 703 46 44